

Коми Республикаса велӧдан, наука да том йӧз политика министерство
Министерство образования, науки и молодежной политики Республики Коми

Государственная экзаменационная комиссия Республики Коми
по подготовке и проведению государственной итоговой аттестации
по образовательным программам основного общего образования

Государственное автономное учреждение Республики Коми
«Республиканский информационный центр оценки качества образования»

ПАМЯТКА

Участнику

основного

государственного

экзамена

2017год

Содержание

Введение.....	3
Общие сведения для участников ОГЭ.....	4
1. Действия участников ОГЭ при проведении экзамена.....	5
2. Особенности проведения ОГЭ по иностранным языкам.....	9
3. Обработка экзаменационных материалов, ознакомление участников ОГЭ с результатами экзаменов.....	10
4. Оценка результатов ОГЭ.....	10
5. Подача апелляций.....	10
6. Кодировка учебных предметов и продолжительность экзаменов.....	14
7. Правила заполнения бланков ОГЭ.....	15
7.1. Заполнение бланка ответов № 1.....	15
7.2. Заполнение бланка ответов № 2.....	18
7.3. Заполнение дополнительного бланка ответов № 2.....	20
8. Расписание проведения ОГЭ.....	21

Введение

Настоящая памятка подготовлена для разъяснения особенностей проведения государственной итоговой аттестации обучающихся, освоивших образовательные программы основного общего образования (*далее – ГИА*), в форме основного государственного экзамен (*далее – ОГЭ*) в 2017 году.

Памятка разработана в соответствии с:

- Федеральным законом от 29.12.2012 № 273-ФЗ (ред. от 23.07.2013) «Об образовании в Российской Федерации»;
- Указом Президента РФ от 13.03.1997 № 232 «Об основном документе, удостоверяющем личность гражданина Российской Федерации на территории Российской Федерации»;
- Постановлением Правительства Российской Федерации от 31.08.2013 № 755 «О федеральной информационной системе обеспечения проведения государственной итоговой аттестации обучающихся, освоивших основные образовательные программы основного общего и среднего общего образования, и приема граждан в образовательные организации для получения среднего профессионального и высшего образования и региональных информационных системах обеспечения проведения государственной итоговой аттестации обучающихся, освоивших основные образовательные программы основного общего и среднего общего образования»;
- Порядком проведения государственной итоговой аттестации по образовательным программам среднего общего образования, утвержденным приказом Министерства образования и науки Российской Федерации от 25.12.2013 № 1394 (*далее – Порядок проведения ГИА*);
- Приказом Министерства образования и науки Российской Федерации от 09.01.2017 № 2 «Об утверждении единого расписания и продолжительности проведения основного государственного экзамена по каждому учебному предмету, перечня средств обучения и воспитания, используемых при его проведении в 2017 году» (зарегистрирован в Минюсте РФ 28.02.2017, регистрационный номер № 45803);
- Методическими рекомендациями Федеральной службы по надзору в сфере образования и науки по подготовке и проведению государственной итоговой аттестации по образовательным программам основного общего образования в 2017 году (*Приложение к письму Рособнадзора от 23.12.2016 № 02-411, в редакции письма Рособнадзора от 20.01.2017 № 10-30*).

Общие сведения для участников ГИА

ГИА включает в себя обязательные экзамены по русскому языку и математике, а также экзамены по выбору обучающегося по двум учебным предметам из числа учебных предметов: физика, химия, биология, литература, география, история, обществознание, иностранные языки, информатика и информационно-коммуникационные технологии (ИКТ), коми язык и/или коми литература (для обучающихся, изучавших коми язык и коми литературу).

Примечание. Для обучающихся с ограниченными возможностями здоровья (далее – ОВЗ), обучающихся детей-инвалидов и инвалидов, освоивших образовательные программы основного общего образования, количество сдаваемых экзаменов по их желанию сокращается до двух обязательных экзаменов по русскому языку и математике.

ГИА для обучающихся с ОВЗ, детей-инвалидов и инвалидов по их желанию может проводиться в форме государственного выпускного экзамена с использованием текстов, тем, заданий, билетов.

К ГИА допускаются обучающиеся, не имеющие академической задолженности и в полном объеме выполнившие учебный план или индивидуальный учебный план (имеющие годовые отметки по всем учебным предметам учебного плана за IX класс не ниже удовлетворительных).

Экзамены проводятся в пунктах проведения экзаменов (далее – ППЭ).

Примечание. Для обучающихся, имеющих медицинские основания для обучения на дому и соответствующие рекомендации психолого-медико-педагогической комиссии, экзамен организуется на дому (или в медицинском учреждении).

ГИА начинается не ранее **25 мая** текущего года.

Примечание. Для обучающихся, не имеющих возможности по уважительным причинам, подтвержденным документально, пройти ГИА в установленные сроки, ГИА проводится досрочно, но не ранее 20 апреля.

1. Действия участников ОГЭ в день проведения экзамена

На территории Республики Коми ОГЭ по всем учебным предметам начинается в **10.00 по местному времени**.

Внимание!

В целях обеспечения безопасности и предотвращения фактов нарушения порядка проведения ОГЭ ППЭ по решению Министерства образования, науки и молодежной политики Республики Коми оборудуются переносными металлоискателями.

Аудитории ППЭ для проведения экзаменов оборудуются средствами видеонаблюдения.

1.1. В день экзамена участник ОГЭ должен:

1.1.1. Явиться в ППЭ не позднее чем за 45 минут до его начала, имея при себе:

- документ, удостоверяющий личность (паспорт)¹;
- гелевую или капиллярную ручку с чернилами черного цвета;
- лекарства и питание (при необходимости для участников ОГЭ с ОВЗ, детей-инвалидов и инвалидов);
- дополнительные устройства и материалы, разрешенные Министерством образования и науки Российской Федерации для использования по отдельным учебным предметам: *по математике* – линейка; *по химии* – непрограммируемый калькулятор, *по физике* – непрограммируемый калькулятор; *по биологии* – линейка и непрограммируемый калькулятор; *по географии* – линейка, непрограммируемый калькулятор.

Примечание. Непрограммируемый калькулятор:

- обеспечивает выполнение арифметических действий (сложение, вычитание, умножение, деление, извлечение корня) и вычисление тригонометрических функций (sin, cos, tg, ctg, arcsin, arcos, arctg);

- не осуществляет функции средства связи, хранилища базы данных и не имеет доступа к сетям передачи данных (в том числе к сети «Интернет»).

По отдельным учебным предметам обучающиеся в аудиториях обеспечиваются: по русскому языку - орфографическими словарями, по математике – справочными материалами, содержащими основные формулы курса математики образовательной программы основного общего образования; по физике – лабораторным оборудованием; по химии – Периодической системой химических элементов Д.И. Менделеева, таблицей растворимости солей, кислот и оснований в воде, электрохимическим рядом напряжений металлов; по географии – географическими атласами для 7,8,9 классов; по литературе – полными текстами художественных произведений, а также сборниками лирики; по информатике и ИКТ, иностранным языкам – техническими средствами, обеспечивающими воспроизведение аудиозаписей на компакт-дисках (CD), компьютерной техникой, гарнитурами со встроенными микрофонами.

¹ К документам, удостоверяющим личность, помимо паспорта гражданина Российской Федерации относятся:

- дипломатический паспорт;
- служебный паспорт;
- паспорт моряка (удостоверение личности моряка);
- временное удостоверение личности гражданина Российской Федерации, выдаваемое на период оформления паспорта (справка органов внутренних дел Российской Федерации);
- паспорт гражданина иностранного государства;
- разрешение на временное проживание;
- вид на жительство;
- свидетельство о признании гражданина беженцем (удостоверение беженца).

Примечание. Свидетельство о рождении участника ОГЭ не является документом, удостоверяющим личность.

1.1.2. Сдать **до входа в ППЭ** в специально выделенном месте для хранения личных вещей обучающихся:

- имеющиеся при себе средства связи, электронно-вычислительную технику, фото, аудио и видеоаппаратуру;
- справочные материалы, запрещенные к использованию в ППЭ, письменные заметки и иные средства хранения и передачи информации;
- другие личные вещи, пользоваться которыми в ППЭ во время проведения экзамена запрещается.

***Примечание.** Входом в ППЭ является место проведения уполномоченными лицами работ с использованием переносных металлоискателей.*

1.1.3. **Пройти проверку** на наличие запрещенных средств, проводимую организатором вне аудитории на входе с использованием переносного металлоискателя.

При появлении сигнала металлоискателя организатор предлагает участнику ОГЭ показать предмет, вызывающий сигнал.

В случае если этим предметом является запрещенное средство, в том числе средство связи, организатор предлагает участнику ОГЭ сдать данное средство в место хранения личных вещей участников ОГЭ или сопровождающему от образовательной организации. В случае отказа от сдачи запрещенного средства участник ОГЭ в ППЭ не допускается.

***Примечание.** По медицинским показаниям (при предоставлении подтверждающего документа) участник ОГЭ может быть освобожден от проверки с использованием металлоискателя.*

1.1.4. **Допуск участников ОГЭ** в ППЭ осуществляется при наличии у них документов, удостоверяющих их личность, и наличия их в списках распределения в данный ППЭ.

***Примечание.** В случае отсутствия по объективным причинам у обучающегося документа, удостоверяющего личность, допуск такого участника ОГЭ в ППЭ производится после письменного подтверждения его личности сопровождающим от образовательной организации.*

При отсутствии обучающегося в списках распределения в данный ППЭ обучающийся в ППЭ не допускается.

1.1.5. **Получить** от организаторов в ППЭ или по спискам распределения, вывешенным на информационном стенде, **информацию** об аудитории, в которую распределен участник ОГЭ.

1.1.6. **Пройти к аудитории** согласно списку распределения.

***Примечание.** Если участник ОГЭ опоздал на экзамен (но не более чем на два часа от начала проведения экзамена), он допускается к сдаче ОГЭ в установленном порядке, при этом время окончания экзамена не продлевается, о чем сообщается участнику ОГЭ.*

Если участник ОГЭ опоздал на экзамен более чем на два часа, к сдаче ОГЭ он не допускается.

В случае проведения ОГЭ по русскому языку и иностранным языкам (письменная часть, раздел «Аудирование») допуск опоздавших участников в аудиторию после включения аудиозаписи не осуществляется (за исключением, если в аудитории нет других участников или если участники в аудитории завершили прослушивание аудиозаписи). Персональное аудирование для опоздавших участников не проводится (за исключением, если в аудитории нет других участников экзамена).

1.2. Во время рассадки в аудитории участники ОГЭ должны:

- 1.2.1. на входе в аудиторию предъявить организатору документ, удостоверяющий личность;
- 1.2.2. занять место согласно распределению.

Примечание. Изменение рабочего места не допускается.

1.3. До начала экзамена участники ОГЭ должны:

1.3.1. внимательно прослушать инструктаж, проводимый организаторами в аудитории, информирующий о порядке проведения экзамена, правилах оформления экзаменационной работы, продолжительности экзамена, порядке подаче апелляции о нарушении установленного порядка проведения ОГЭ и о несогласии с выставленными баллами, о случаях удаления с экзамена, а также о времени и месте ознакомления с результатами ГИА;

1.3.2. обратить внимание на целостность упаковки доставочного спецпакета с индивидуальными комплектами экзаменационных материалов (далее – ЭМ) перед вскрытием их организатором;

1.3.3. получить от организатора запечатанный индивидуальный комплект;

1.3.4. по указанию организатора вскрыть индивидуальный комплект;

1.3.5. проверить содержимое индивидуального комплекта, в котором должны быть: бланк ответов № 1 и бланк ответов № 2, контрольные измерительные материалы (далее – КИМ);

1.3.6. проверить, совпадает ли номер варианта и номер КИМ, указанные на бланке ответов № 1 и № 2, с номером варианта и номером КИМ, указанным на листе КИМ.

Примечание. В случаях обнаружения брака или некомплектности ЭМ участники ОГЭ должны сообщить об этом организаторам. Индивидуальный комплект подлежит полной замене.

1.4. При заполнении регистрационных полей бланков участники ОГЭ должны:

1.4.1. заполнить регистрационные поля бланков ответов № 1 и № 2 в соответствии с четким комментарием организатора по каждому этапу заполнения бланков;

1.4.2. приступить к выполнению экзаменационной работы после объявления организаторами времени **начала экзамена и его окончания**, которое фиксируется на доске.

Примечание. В продолжительность экзамена по учебным предметам не включается время, выделенное на подготовительные мероприятия (инструктаж, выдачу ЭМ, заполнение регистрационных полей бланков ответов № 1 и № 2, настройку необходимых технических средств, используемых при проведении экзамена).

1.4.3. Участники ОГЭ при выполнении работы могут использовать черновики со штампом школы, на базе которой расположен ППЭ, и делать пометки в КИМ.

Примечание. Записи на КИМ и черновиках не обрабатываются и не проверяются.

1.4.4. При нехватке места для записи ответов на задания в бланке ответов № 2 участник ОГЭ может попросить у организатора в аудитории дополнительный бланк ответов № 2.

Примечание. *Дополнительный бланк ответов № 2 выдается участнику ОГЭ при условии заполнения основного бланка с обеих сторон.*

При выдаче дополнительного бланка ответов № 2 организатор:
- *заполняет поля в дополнительном бланке ответов № 2 (код региона, код предмета, название предмета, номер варианта, номер КИМ, в поле «Лист №» вписывается следующий по порядку номер бланка, т.е. 2, 3 и т.д.);*
- *фиксирует связь номеров основного и дополнительного бланка в специальных полях бланков.*

1.5. О соблюдении порядка во время проведения экзамена:

Участники ОГЭ соблюдают установленный порядок проведения ГИА и следуют указаниям организаторов.

1.5.1. Во время экзамена на рабочем столе участника ОГЭ помимо экзаменационных материалов могут находиться:

- гелевая или капиллярная ручка с чернилами черного цвета;
- документ, удостоверяющий личность;
- лекарства и питание (при необходимости);
- дополнительные разрешенные для использования материалы;
- специальные технические средства (для лиц с ОВЗ, детей-инвалидов и инвалидов);
- черновик.

Примечание. *В случае проведения ОГЭ на иностранных языках с включенным разделом «Говорение» черновики не выдаются.*

1.5.2. Обучающиеся не должны общаться друг с другом, свободно перемещаться по аудитории.

1.5.3. **Выходить** из аудитории и перемещаться по ППЭ обучающиеся могут в сопровождении одного из организаторов вне аудитории. При выходе из аудитории обучающиеся оставляют документ, удостоверяющий личность, ЭМ, черновики и письменные принадлежности **на рабочем столе.**

Примечание. Запрещается:

- *иметь при себе средства связи, электронно-вычислительную технику, фото, аудио и видеоаппаратуру, справочные материалы, запрещенные к использованию в ППЭ, письменные заметки и иные средства хранения и передачи информации;*
 - *выносить из аудиторий и ППЭ ЭМ на бумажном или электронном носителях, фотографировать ЭМ.*
-

1.5.4. Лица, допустившие нарушение устанавливаемого порядка проведения ГИА, **удаляются** с экзамена.

Для этого организаторы в аудитории приглашают уполномоченного представителя Государственной экзаменационной комиссии Республики Коми по подготовке и проведению государственной итоговой аттестации по образовательным программам основного общего образования (далее – ГЭК РК), которые составляют акт об удалении с экзамена и удаляют лиц, нарушивших устанавливаемый порядок проведения ГИА, из ППЭ.

1.5.5. Если обучающийся по состоянию здоровья или другим объективным причинам не может завершить выполнение экзаменационной работы, то он досрочно покидает аудиторию.

Уполномоченный представитель ГЭК РК, организаторы и медицинский работник составляют акт о досрочном завершении экзамена по объективным причинам.

Примечание. По решению ГЭК РК обучающиеся, не завершившие выполнение экзаменационной работы по уважительным причинам, **повторно** допускаются к сдаче экзамена по соответствующему учебному предмету в текущем году в дополнительные сроки, установленные единым расписанием проведения ОГЭ в 2017 году.

1.5.6. Обучающиеся, досрочно завершившие выполнение экзаменационной работы, сдают ее организаторам и покидают аудиторию, не дожидаясь завершения окончания экзамена.

1.6. По завершении экзамена участники ОГЭ должны:

- ✓ после объявления организаторами о завершении экзамена вложить КИМ в конверт/файл; положить на край рабочего стола все ЭМ;
- ✓ оставаться на своих рабочих местах, пока организатор не примет ЭМ;

Примечание. Организаторы ставят знак «Z» на полях бланков ответов № 2, предназначенных для записи развернутых ответов, но оставшихся незаполненными (в том числе и на его оборотной стороне), а также в выданных дополнительных бланках ответов № 2.

- ✓ подтвердить количество сданных ЭМ, поставив подпись в протоколе проведения ГИА-9 в аудитории (*форма ППЭ-05-02*) напротив своей фамилии;
- ✓ по указанию организаторов покинуть аудиторию и ППЭ.

2. Особенности проведение ОГЭ по иностранным языкам

ОГЭ по иностранным языкам состоит из письменной и устной частей, которые проводятся на территории Республики Коми в разные дни с учетом единого расписания проведения экзамена.

Каждая аудитория для проведения письменной части экзамена и каждая аудитория для устной части экзамена оснащаются аппаратурой, которая обеспечивает качественную запись и воспроизведение аудиозаписей.

Аудитория для проведения **письменной части** экзамена должна быть оснащена звуковоспроизводящей аппаратурой, компакт-дисками (CD) с материалами для выполнения заданий раздела 1 («Задания по аудированию»).

Аудитории для проведения **устной части** экзамена должны быть оснащены компьютерами, а также гарнитурами со встроенными микрофонами.

Перед началом экзамена технический специалист устанавливает программное обеспечение, запускает программу, настраивает средства цифровой аудиозаписи для осуществления качественной записи устных ответов.

Обучающиеся приглашаются в аудитории для получения задания устной части КИМ и последующей записи устных ответов на задания КИМ. Обучающийся подходит к средству цифровой аудиозаписи и по команде технического специалиста или организатора громко и разборчиво дает устный ответ на задание.

Время устного ответа составляет **15 минут** на одного отвечающего. Каждое последующее задание выполняется после окончания выполнения предыдущего задания.

В течение всего времени ответа ведется аудиозапись.

Технический специалист или организатор дает обучающемуся прослушать запись его ответа и убедиться, что она произведена без технических сбоев и нажимает кнопку «Завершить экзамен».

Примечание. Если во время записи произошел технический сбой, обучающемуся предоставляется право сдать раздел «Говорение» повторно.

3. Обработка экзаменационных материалов, ознакомление участников ОГЭ с результатами экзаменов

3.1. Обработка экзаменационных материалов на уровне Республики Коми завершается в следующие сроки:

- по русскому языку и математике – не позднее *шести* календарных дней после проведения экзамена;
- по остальным учебным предметам – не позднее *четырёх* календарных дней после проведения соответствующего экзамена;
- по экзаменам, которые **проводятся досрочно** и в **дополнительные сроки**, – не позднее *трех* календарных дней после проведения соответствующего экзамена.

3.2. Ознакомление обучающихся с полученными ими результатами ГИА по учебному предмету осуществляется в течение одного рабочего дня со дня их утверждения ГЭК РК.

4. Оценка результатов ГИА

4.1. Результаты ГИА признаются удовлетворительными в случае, если обучающийся по сдаваемым учебным предметам набрал минимальное количество баллов.

4.2. Обучающимся, получившим неудовлетворительный результат **не более чем по двум учебным предметам**, предоставляется право пересдать их в резервные дни основного периода, установленные единым расписанием ОГЭ в 2017 году.

4.3. Обучающимся, не прошедшим ГИА или получившим на ГИА неудовлетворительные результаты **более чем по двум учебным предметам**, либо получившим повторно неудовлетворительный результат по одному из этих предметов на ГИА в резервные дни основного периода, имеют право пройти ГИА по соответствующим учебным предметам **не ранее 1 сентября** текущего года в сроки и в формах, устанавливаемых Порядком проведения ГИА.

5. Подача апелляций

5.1. Обучающийся имеет право подать в Конфликтную комиссию Республики Коми по рассмотрению апелляций участников основного государственного экзамена и государственного выпускного экзамена (*далее – конфликтная комиссия*) в письменной форме апелляцию:

- о **нарушении** установленного порядка проведения ГИА по учебному предмету;
- о **несогласии** с выставленными баллами.

5.2. При рассмотрении апелляции при желании присутствуют обучающийся и (или) его родители (законные представители).

5.3. Апелляцию о нарушении установленного порядка проведения ГИА (*форма ППЭ-02*) обучающийся подает в день проведения экзамена по соответствующему учебному предмету уполномоченному представителю ГЭК РК, не покидая ППЭ.

Примечание. Уполномоченный представитель ГЭК РК организует проведение проверки изложенных в апелляции сведений о нарушении установленного порядка проведения ГИА. Заключение о результатах проверки и апелляция в тот же день передаются уполномоченным представителем ГЭК РК в конфликтную комиссию, которая рассматривает апелляцию и заключение о результатах проверки и выносит одно из решений: об отклонении апелляции или об удовлетворении апелляции.

5.7. При **удовлетворении** апелляции результат экзамена, по процедуре которого была подана апелляция, **аннулируется** и обучающемуся предоставляется возможность сдать экзамен по соответствующему учебному предмету в другой день, предусмотренный единым расписанием проведения ОГЭ.

5.8. Апелляция о несогласии с выставленными баллами (**форма 1-АП**) подается **в течение двух рабочих дней** со дня объявления результатов ГИА по соответствующему предмету в конфликтную комиссию или образовательную организацию, в которой обучающийся был допущен к ГИА.

Примечание. Обучающийся и его родители (законные представители) информируются о времени и месте рассмотрения апелляции.

Конфликтная комиссия рассматривает апелляцию в присутствии участника ГИА и (или) его родителей (или без их присутствия). В случае присутствия участника ОГЭ конфликтная комиссия предъявляет ему распечатанные изображения экзаменационной работы.

5.9. По результатам рассмотрения апелляции о несогласии с выставленными баллами конфликтная комиссия принимает решение:

- об отклонении апелляции и сохранении выставленных баллов;
- об удовлетворении апелляции и выставлении других баллов (баллы могут быть изменены как в сторону увеличения, так и в сторону уменьшения).

5.10. Конфликтная комиссия рассматривает апелляцию о нарушении установленного порядка проведения ГИА по учебному предмету в течение **двух рабочих дней**; апелляцию о несогласии с выставленными баллами – **четырёх рабочих дней** с момента ее поступления в конфликтную комиссию.

5.11. Конфликтная комиссия не рассматривает апелляции:

- по вопросам содержания и структуры экзаменационных материалов по учебным предметам;
- по вопросам, связанным с нарушением обучающимся требований Порядка проведения ГИА;
- неправильного оформления экзаменационной работы.

(регион)	(код МОУО)	(код ППЭ)	(номер аудитории)	(предмет)	(дата экз.: число-месяц-год)
<input type="text"/>	<input type="text"/>	<input type="text"/>	<input type="text"/>	<input type="text"/>	<input type="text"/>

АПЕЛЛЯЦИЯ

ППЭ-
(код формы)

**о нарушении установленного порядка проведения
государственной итоговой аттестации**

Регистрационный номер в Конфликтной комиссии

(наименование ППЭ)

(наименование МОУО)

<input type="text"/>	Образовательная организация	<input type="text"/>
(код)	участника ГИА-9	(наименование)

Сведения об участнике ГИА-9

Фамилия

Имя

Отчество

Документ, удостоверяющий личность

(серия) (номер)

Заявление

Прошу конфликтную комиссию субъекта Российской Федерации рассмотреть мою апелляцию о нарушении установленного порядка проведения государственной итоговой аттестации.

Содержание претензии:

Указанный факт существенно затруднил для меня выполнение экзаменационных заданий, что может привести к необъективной оценке моих знаний по предмету.

/ /
(подпись) (ФИО)

Апелляцию принял уполномоченный представитель
ГЭК РК

/ /
(подпись) (ФИО)

Дата . . Время :
число месяц год час. мин.

код региона

Регион _____

1-АП
(код формы)

АПЕЛЛЯЦИЯ

о несогласии с выставленными баллами по ОГЭ

Предмет
код наименование

Дата экзамена . .

Образовательная организация участника ОГЭ:

код ОО (наименование ОО)

Пункт проведения экзамена:

код ППЭ (наименование ППЭ)

Фамилия

Имя

Отчество

Документ, удостоверяющий личность серия номер

Сведения об участнике ОГЭ

Прошу пресмотреть выставленные мне результаты ОГЭ, так как считаю, что данные мною ответы на задания были оценены (обработаны) неверно.

Прошу рассмотреть апелляцию

- в моем присутствии - в присутствии лица, представляющего мои интересы

- без меня (моих представителей)

Дата . . _____ / _____
подпись ФИО

Заявление принял: _____ / _____ / _____
должность подпись ФИО

Дата . .

Регистрационный номер в конфликтной комиссии

Регистрация в конфликтной комиссии

6. Кодировка учебных предметов и продолжительность экзаменов

Название предмета	Код предмета	Продолжительность экзаменов
Русский язык	01	3 часа 55 минут (235 минут)
Математика	02	3 часа 55 минут (235 минут)
Физика	03	3 часа (180 минут)
Химия (без выполнения лабораторной работы)	04	2 часа (120 минут)
Информатика и информационно-коммуникационные технологии (ИКТ)	05	2 часа 30 минут (150 минут)
Биология	06	3 часа (180 минут)
История	07	3 часа (180 минут)
География	08	2 часа (120 минут)
Английский язык (кроме раздела «Говорение»)	09	2 часа (120 минут)
Немецкий язык (кроме раздела «Говорение»)	10	2 часа (120 минут)
Французский язык (кроме раздела «Говорение»)	11	2 часа (120 минут)
Обществознание	12	3 часа (180 минут)
Литература	18	3 часа 55 минут (235 минут)
Английский язык (раздел «Говорение»)	20	15 минут
Немецкий язык (раздел «Говорение»)	21	15 минут
Французский язык (раздел «Говорение»)	22	15 минут

Для участников ОГЭ с ОВЗ продолжительность экзамена увеличивается на 1,5 часа. Продолжительность ОГЭ по иностранным языкам (раздел «Говорение») – на 30 минут.

7. Правила заполнения бланков ответов участников ОГЭ

При заполнении бланков ОГЭ необходимо соблюдать настоящие правила, так как информация, внесенная в бланки, сканируется и обрабатывается с использованием специальных аппаратно-программных средств.

Все бланки ОГЭ заполняются гелевой или капиллярной ручкой с чернилами черного цвета.

Символ метки («крестик») в полях не должен быть слишком толстым. Если ручка оставляет слишком толстую линию, то вместо крестика в поле нужно провести только одну диагональ квадрата (любую).

Участник ГИА должен записывать буквы и цифры в соответствии с образцом на бланке. Каждая цифра, символ записывается в отдельную клетку, начиная с первой клетки.

Категорически запрещается: делать в полях бланков, вне полей бланков или в полях, заполненных типографским способом, какие-либо записи и (или) пометки, не относящиеся к ответам на задания.

На бланках ответов № 2, а также на дополнительном бланке ответов № 2 не должно быть пометок, содержащих информацию о личности участника ОГЭ.

При записи ответов необходимо строго следовать инструкциям по выполнению работы (к группе заданий, отдельным заданиям), указанным в КИМ.

7.1. Заполнение бланка ответов № 1

При заполнении регистрационных полей бланка ответов № 1:

- указать код региона, код образовательной организации, класс, код ППЭ, номер аудитории;

Примечание. Код образовательной организации, код ППЭ, номер аудитории следует писать, начиная с первой позиции.

- фамилию, имя, отчество, данные паспорта, участники ОГЭ заполняют, используя свои данные из документа, удостоверяющего личность;

Примечание. Поля бланка № 1: номер КИМ, номер варианта, код предмета, название предмета, код региона, дата экзамена заполняются автоматически.

- после окончания заполнения бланка ответов № 1 участник ОГЭ ставит свою подпись в специально отведенном для этого поле (строго внутри окошка).



Бланк ответов №1

Дата проведения
(ДД-ММ-ГГ)

____ - ____ - ____

	Регион	Код образовательной организации	Класс Номер	Буква	Код пункта проведения	Номер аудитории	Номер варианта
	_____	_____	_____	_____	_____	_____	_____

Код предмета	Название предмета	С порядком проведения государственной итоговой аттестации по образовательным программам основного общего образования ознакомлен(а). Совпадение номера КИМ на бланке с номером КИМ на экзаменационной работе подтверждаю. Подпись участника строго внутри окошка.	Номер КИМ
0 2	МАТЕМАТИК		_____

Заполнять гелевой или капиллярной ручкой ЧЕРНЫМИ чернилами по следующим образцам:

А Б В Г Д Е Ё Ж З И Й К Л М Н О П Р С Т У Ф Х Ц Ч Ш Щ Ъ Ы Ь Э Ю Я 0 1 2 3 4 5 6 7 8 9 ()
 А В С D E F G H I J K L M N O P Q R S T U V W X Y Z , - Æ Å Ä Ö Ø È É Ê Ë Ì Í Ò Û Ü ß ;

ВНИМАНИЕ! Все бланки и листы с контрольными измерительными материалами рассматриваются в комплексе.

Сведения об участнике государственной итоговой аттестации

Фамилия _____

Имя _____

Отчество (при наличии) _____

Документ Серия _____ Номер _____

Ответы на задания с кратким ответом

ЗАПРЕЩЕНЫ исправления в области ответов.

1	_____	17	_____
2	_____	18	_____
3	_____	19	_____
4	_____	20	_____
5	_____	21	Задание выполняется на бланке №2
6	_____	22	Задание выполняется на бланке №2
7	_____	23	Задание выполняется на бланке №2
8	_____	24	Задание выполняется на бланке №2
9	_____	25	Задание выполняется на бланке №2
10	_____	26	Задание выполняется на бланке №2
11	_____	27	Не заполняется
12	_____	28	Не заполняется
13	_____	29	Не заполняется
14	_____	30	Не заполняется
15	_____	31	Не заполняется
16	_____	32	Не заполняется

Замена ошибочных ответов

_____	-	_____	_____	-	_____
_____	-	_____	_____	-	_____
_____	-	_____	_____	-	_____
_____	-	_____	_____	-	_____

Резерв-1 _____ Резерв-2 _____

Удален с экзамена в связи с нарушением порядка

Не закончил экзамен по уважительной причине

Ответы на задания

В средней части бланка ответов № 1 расположены поля для записи ответов на задания с кратким ответом.

Краткие ответы записываются слева направо от номера задания, начиная с первой позиции. Каждый символ записывается в отдельную ячейку.

Ответ на задание с кратким ответом нужно записать в такой форме, в которой требуется в инструкции к данному заданию, размещенной в КИМ перед соответствующим заданием или группой заданий.

Краткий ответ в соответствии с инструкцией к заданию может быть записан только в виде:

- слова или словосочетания;
- одного целого числа или комбинации букв и цифр;
- десятичной дроби (с использованием цифр, запятой и знака «минус» при необходимости), если в инструкции по выполнению задания указано, что ответ можно дать в виде десятичной дроби;
- перечисления требуемых в задании пунктов, разделенных запятыми, если в инструкции к заданию указано, что в ответе элементы необходимо перечислить через запятую (ответ записывается справа от номера соответствующего задания).

19	A	T	O	M															
20	-	1	3	7	,	5													

Замена ошибочных ответов в заданиях с краткими ответами

В специальных полях бланка № 1 внизу предусмотрены поля для записи исправленных ответов на задания с кратким ответом взамен ошибочно записанных.

Для замены внесенного в бланк ответов № 1 ответа нужно в соответствующих полях замены проставить номер задания, ответ на который следует исправить, и записать новое значение верного ответа на указанное задание.

В случае если в области замены ошибочных ответов на задания с кратким ответом будет заполнено поле для номера задания, а новый ответ не внесен, то для оценивания будет использоваться пустой ответ (т.е. задание будет засчитано невыполненным). Поэтому, в случае неправильного указания номера задания в области замены ошибочных ответов, неправильный номер задания следует зачеркнуть. Ниже приведен пример замены.

В задании 20 исправлен краткий ответ:

20	-	1	3	7	,	5													
20		1	3	7	5														

7.2. Заполнение бланка ответов № 2

Бланк ответов № 2 предназначен для записи ответов на задания с развернутым ответом.

Информация полей верхней части бланка № 2 должна соответствовать информации, внесенной в бланк ответов № 1.

Примечание. Поля бланка № 2: код региона, код и название предмета, номер варианта, номер КИМ заполняются автоматически.

Основную часть бланка занимает область записи ответов на задания с развернутым ответом. В этой области внутри границ участник вносит ответы на соответствующие задания строго в соответствии с требованиями инструкции к КИМ и к отдельным заданиям КИМ.

При нехватке места для ответов на лицевой стороне бланка ответов № 2 участник ОГЭ должен продолжить записи на оборотной стороне бланка, сделав в нижней части бланка запись «смотри на обороте».

При остатке свободного места на бланке ответов № 2 организатор в аудитории при сборе экзаменационных материалов должен поставить знак «Z» в данной области, заполнив все свободное место. Пример заполнения приведен ниже.



Бланк ответов №2

Лист № 1 Резерв-3

Регион Код предмета Название предмета Номер варианта
 77 02 МАТЕМАТИК 2

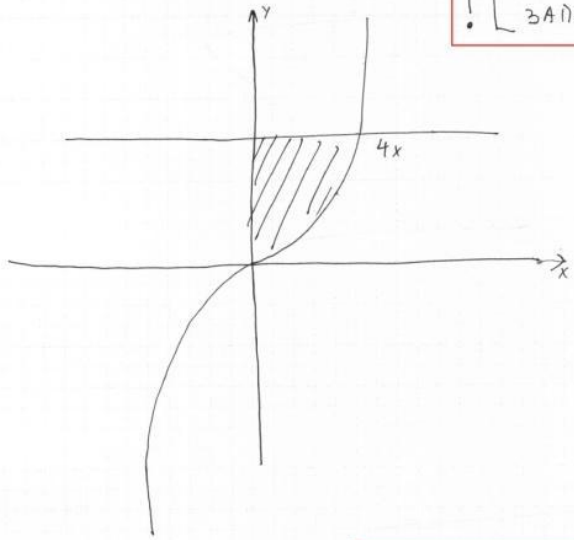
Перепишите значения полей "регион", "код предмета", "название предмета", "номер варианта", "номер КИМ" из Бланка ответов №1.
 Отвечая на задания типа С, пишите аккуратно и разборчиво, соблюдая разметку страницы.
 Не забудьте указать номер задания, на которое Вы отвечаете, например, С1.
 Условия задания переписывать не нужно.

Номер КИМ
0000016

ВНИМАНИЕ! Все бланки и листы с контрольными измерительными материалами рассматриваются в комплекте.

1) $\sqrt{5^{x-4} - 25} \cdot (3^{x^2-10x+25} - 3^{x^2-10x} - 72) < 0 \Leftrightarrow$
 $\Leftrightarrow \begin{cases} 5^{x-4} - 25 > 0, \\ 3^{x^2-10x+25} - 3^{x^2-10x} - 72 < 0. \end{cases}$

! [ПРИМЕР ЗАПОЛНЕНИЯ]

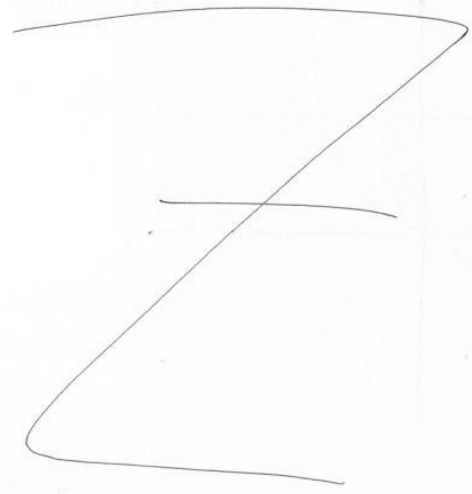
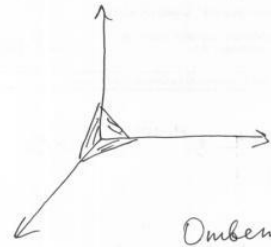


Смотри на обороте

При недостатке места для ответа используйте обратную сторону бланка.

$$\begin{cases} x^2 - 2x + 4 - 16 = 0 \\ 15 - 24x^2 + \log_2 - 7 = 17 \end{cases}$$

! [ПРИМЕР ЗАПОЛНЕНИЯ]



7.3. Заполнение дополнительного бланка ответов № 2

При нехватке места для ответов на основном бланке ответов № 2 участник ОГЭ должен продолжить записи на дополнительном бланке ответов № 2, выдаваемом организатором в аудитории по требованию участника ОГЭ.

При выдаче дополнительного бланка ответов № 2 организатор в аудитории:

- в поле «Лист №» вносит порядковый номер листа работы участника ОГЭ (при этом листом № 1 является основной бланк ответов № 2, который участник ОГЭ получил в составе индивидуального комплекта);

- переносит номер варианта, номер КИМ, код региона, код и название предмета из бланка ответов № 2 в соответствующие поля дополнительного бланка ответов № 2.

8. Расписание проведения ГИА

Основной период

Дата проведения	Учебные предметы
<i>26 мая (пятница)</i>	иностранные языки (английский, французский, немецкий)
<i>27 мая (суббота)</i>	иностранные языки (английский, французский, немецкий)
<i>30 мая (вторник)</i>	русский язык
<i>1 июня (четверг)</i>	история, биология, физика, литература
<i>3 июня (суббота)</i>	физика, информатика и информационно-коммуникационные технологии (ИКТ)
<i>6 июня (вторник)</i>	математика
<i>8 июня (четверг)</i>	обществознание, география, химия, информатика и информационно-коммуникационные технологии (ИКТ)

Резервные дни основного периода

Дата проведения	Учебные предметы
<i>19 июня (понедельник)</i>	информатика и информационно-коммуникационные технологии (ИКТ), история, биология, литература
<i>20 июня (вторник)</i>	русский язык
<i>21 июня (среда)</i>	иностранные языки (английский, французский, немецкий)
<i>22 июня (четверг)</i>	математика
<i>23 июня (пятница)</i>	обществознание, география, физика, химия
<i>28 июня (среда)</i>	по всем предметам
<i>29 июня (четверг)</i>	по всем предметам

Дополнительный период (сентябрьские сроки)

Дата проведения	Учебные предметы
<i>5 сентября (вторник)</i>	русский язык

<i>8 сентября (пятница)</i>	математика
<i>11 сентября (понедельник)</i>	литература, история, биология, физика
<i>13 сентября (среда)</i>	обществознание, химия, информатика и информационно-коммуникационные технологии (ИКТ), география
<i>15 сентября (пятница)</i>	иностранные языки (английский, французский, немецкий)
<i>18 сентября (понедельник)</i>	резерв: русский язык
<i>19 сентября (вторник)</i>	резерв: география, история, биология, физика
<i>20 сентября (среда)</i>	резерв: математика
<i>21 сентября (четверг)</i>	резерв: информатика и информационно-коммуникационные технологии (ИКТ), обществознание, химия, литература
<i>22 сентября (пятница)</i>	резерв: иностранные языки (английский, французский, немецкий)